

ANALIZA SCOLILOR DIN MUNICIPIUL MEDIAS

1. CONSUMUL DE APA

Consumul de apa in scolile din Medias prezinta scoala nr 8 ca fiind un consumator important de apa, cu un consum constant peste nivelul celorlalte scoli; consumul cel mai mic se inregistreaza la scoala Bathory.

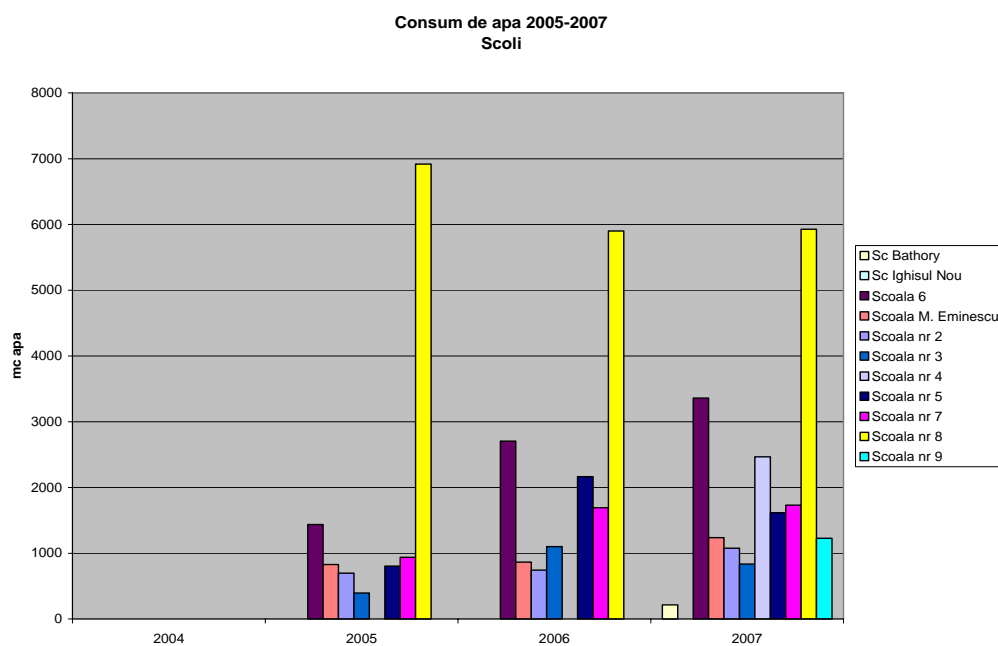


Fig.1. Consumul de apa in scolile din Medias in perioada 2005-2007

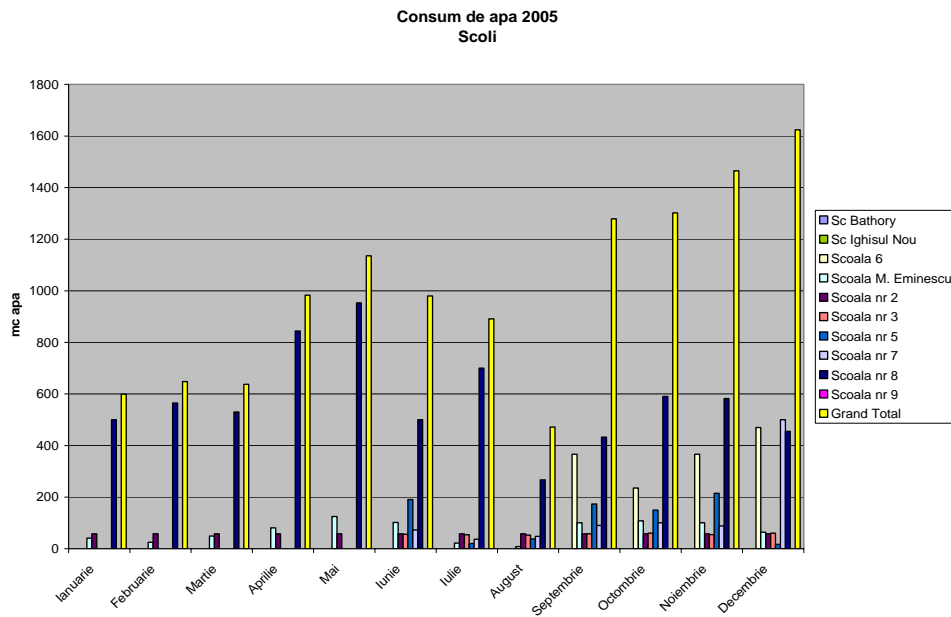


Fig.2. Consumul de apa in lunile anului 2005 in scolile din Medias

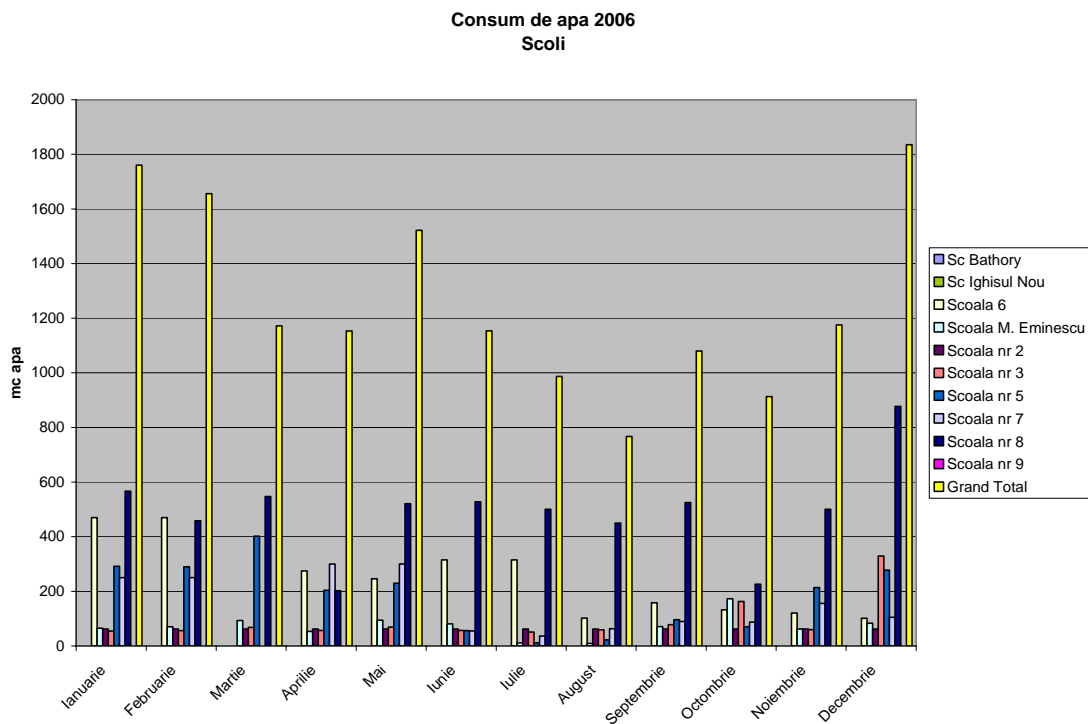


Fig.3. Consumul de apa in lunile anului 2006 in scolile din Medias

Consum de apa 2007
Scoli

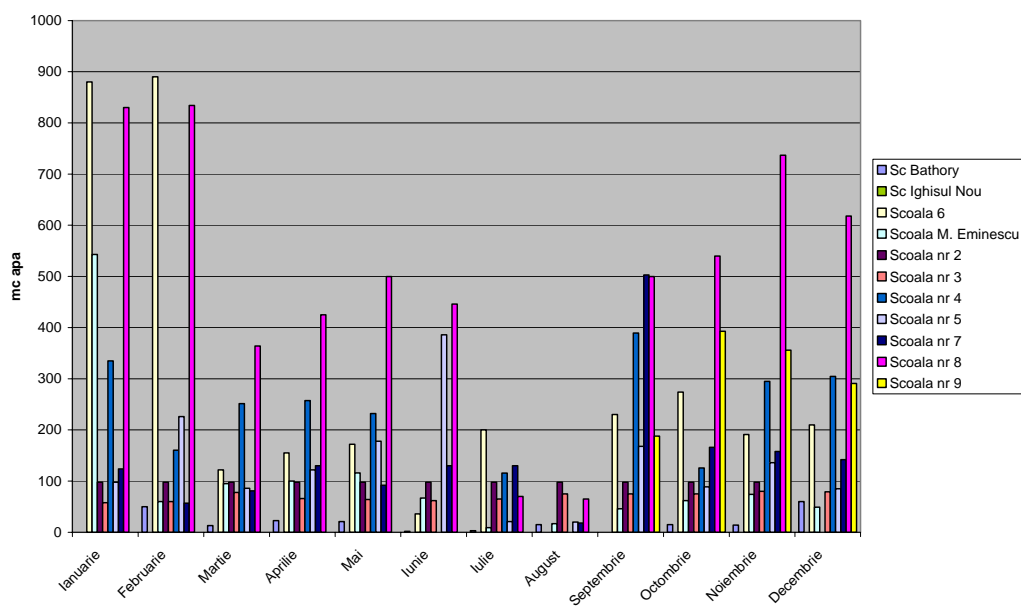


Fig.4. Consumul de apa in lunile anului 2007 in scolile din Medias

Consumul de apa la nivelul lunar in scoli este aleator, variantele consumului fiind puse pe seama momentului citirii, a raportarii si a evidentierii.

Ponderea consumului de apa prezinta ponderea cea mai mare la scoala nr 8, care detine peste 50% din consumul de apa la nivelul tuturor scolilor, fiind urmata de scoala nr 6, care insumata depasesc 70% din totalul consumului de apa la nivelul scolilor.

**Pondereea consumului de apa in scoli
2006**

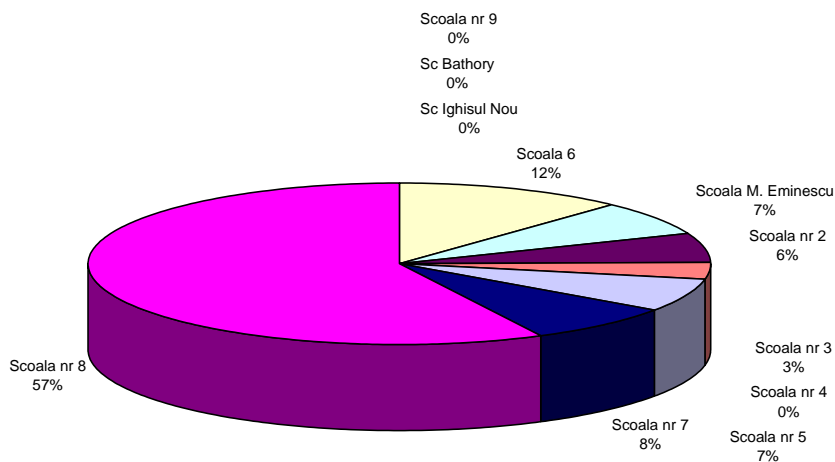


Fig.5. Pondereea consumului de apa in scolile din Medias in anul 2006

**Pondereea consumului de apa in scoli
2007**

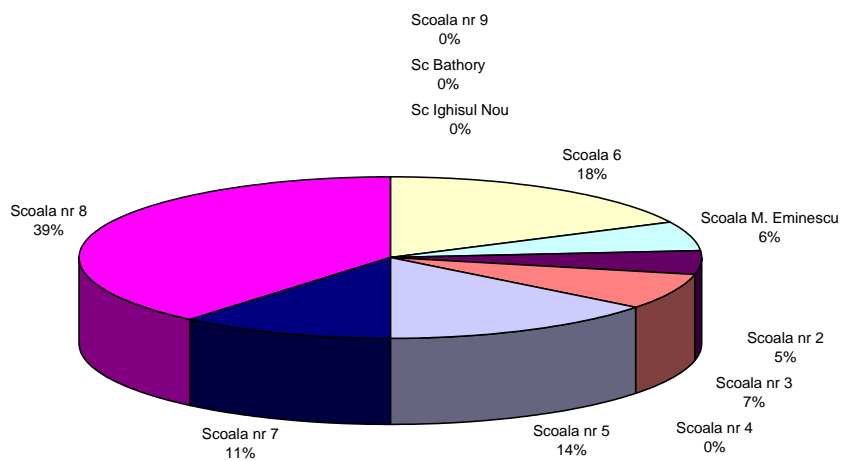


Fig.6. Pondereea consumului de apa in scolile din Medias in anul 2007

Consumul de apa in scoli per elev

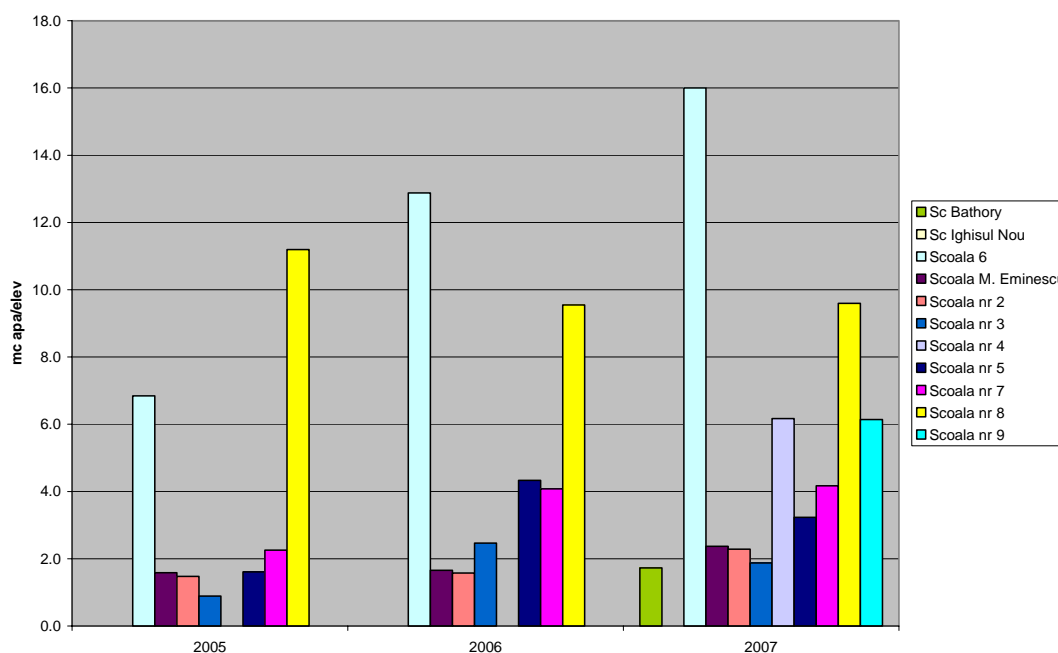


Fig.7. Consumul de apa per elev in scolile din Medias

Consumul specific de apa per elev prezinta valoarea maxima la scoala 6, fiind urmat de scoala 8, scoala 9, scoala 4, scoala 7, scoala 5, scoala M Eminescu, Scoala 2, scoala 3 si scoala Bathory. De mentionat ca scoala din Ighis foloseste apa extrasa din fantana fara a fi contorizata, dar aceasta apa alimenteaza si alte institutii si case private.

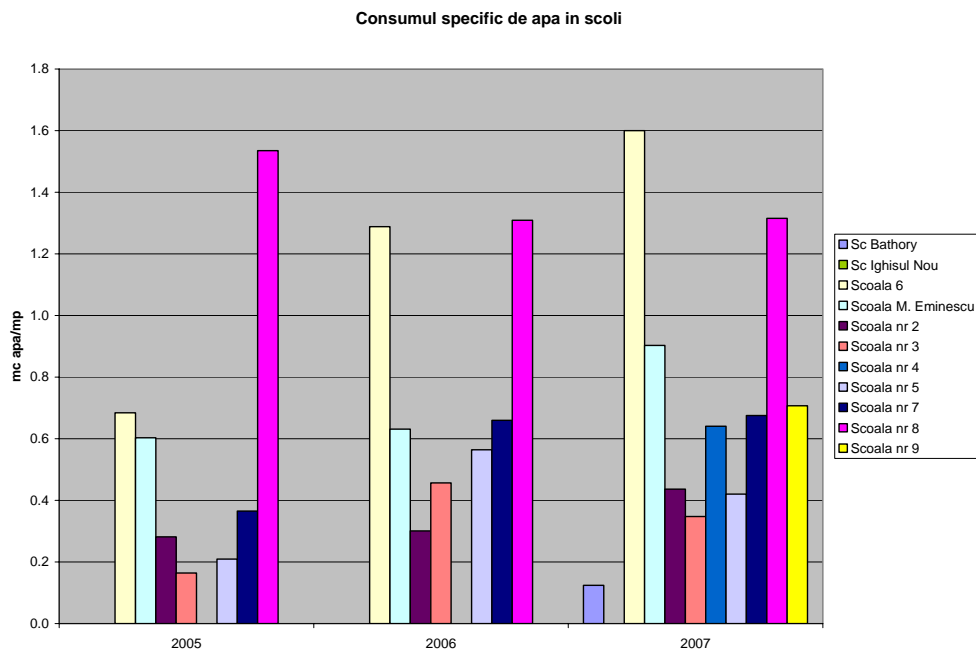


Fig.8. Consumul de apa per mp suprafata utila in scolile din Medias

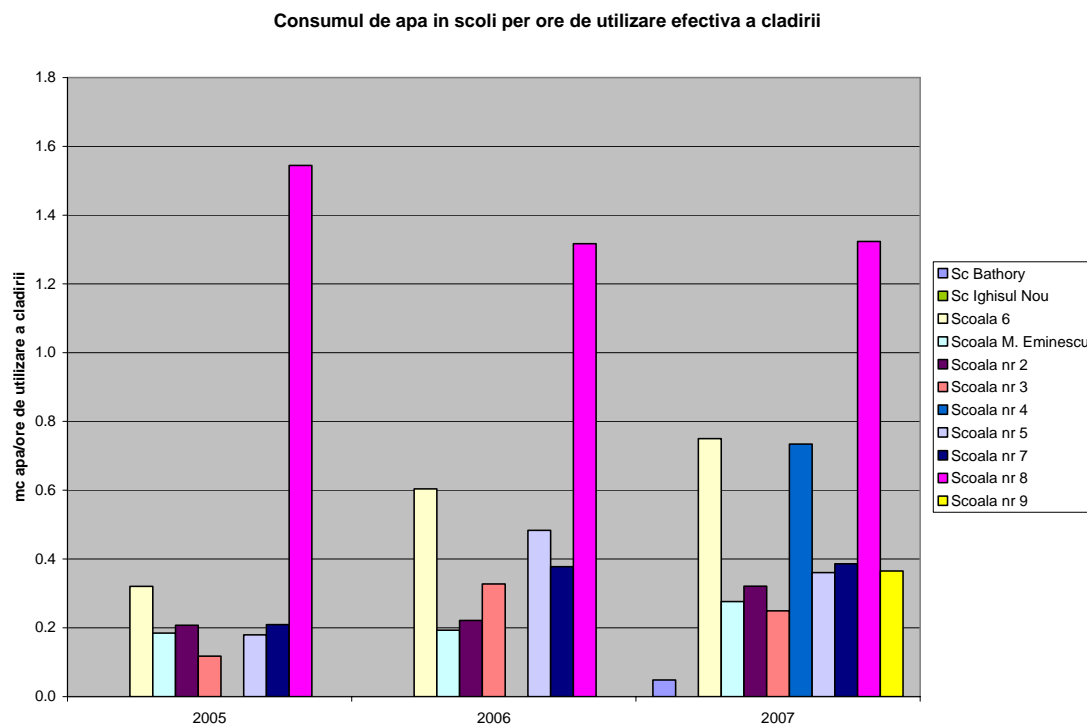


Fig.9. Consumul de apa per ore de utilizare efectiva a cladirii in scolile din Medias

Costurile medii cu apa in scoli

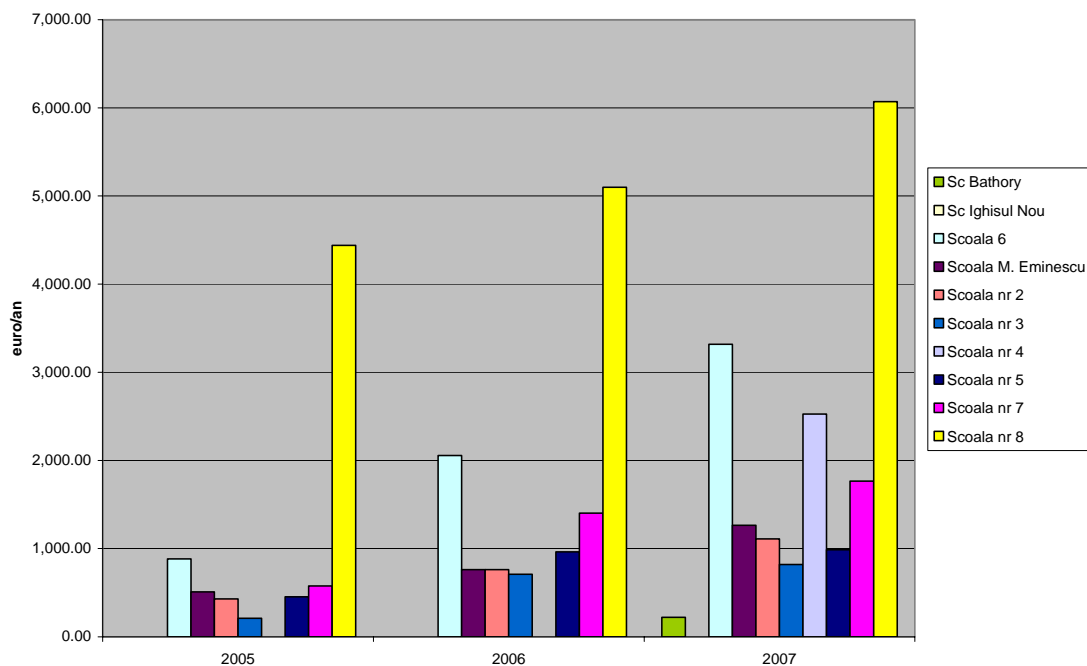


Fig.10. Costurile medii cu apa in scolile din Medias

Costurile cu apa in scoli per elev

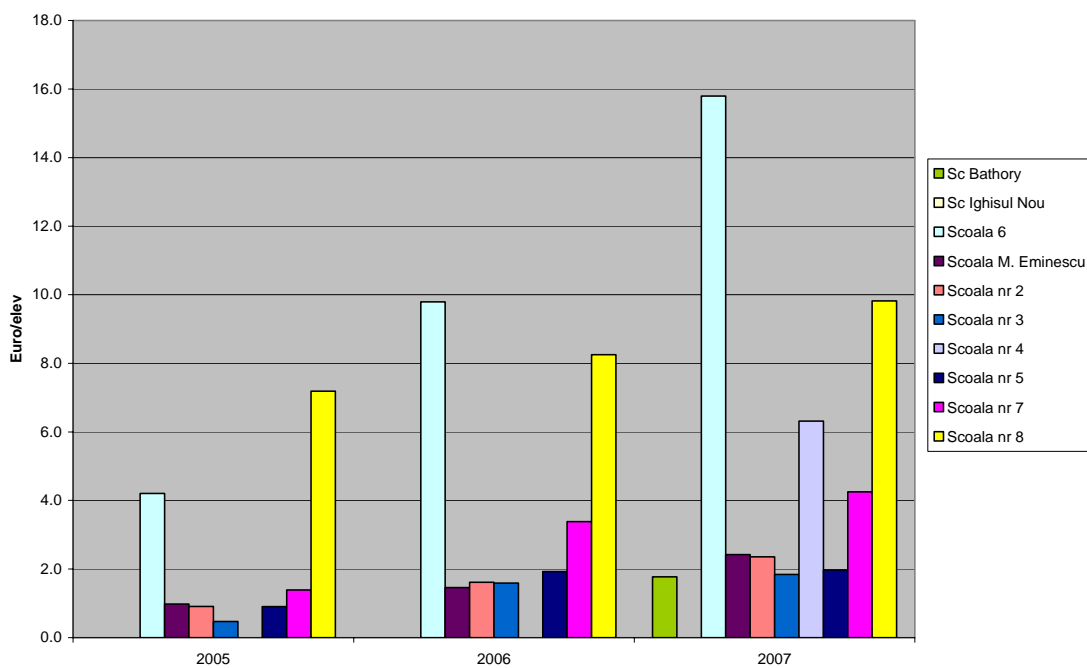


Fig.11. Costurile medii cu apa per elev in scolile din Medias

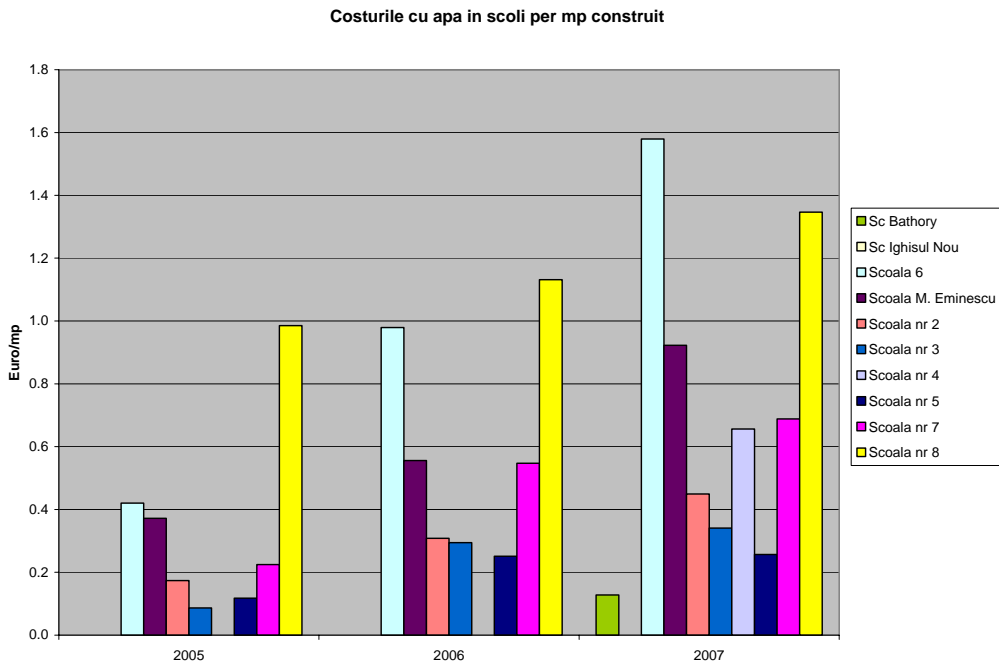


Fig.12. Costurile medii cu apa per mp suprafata utila in scolile din Medias

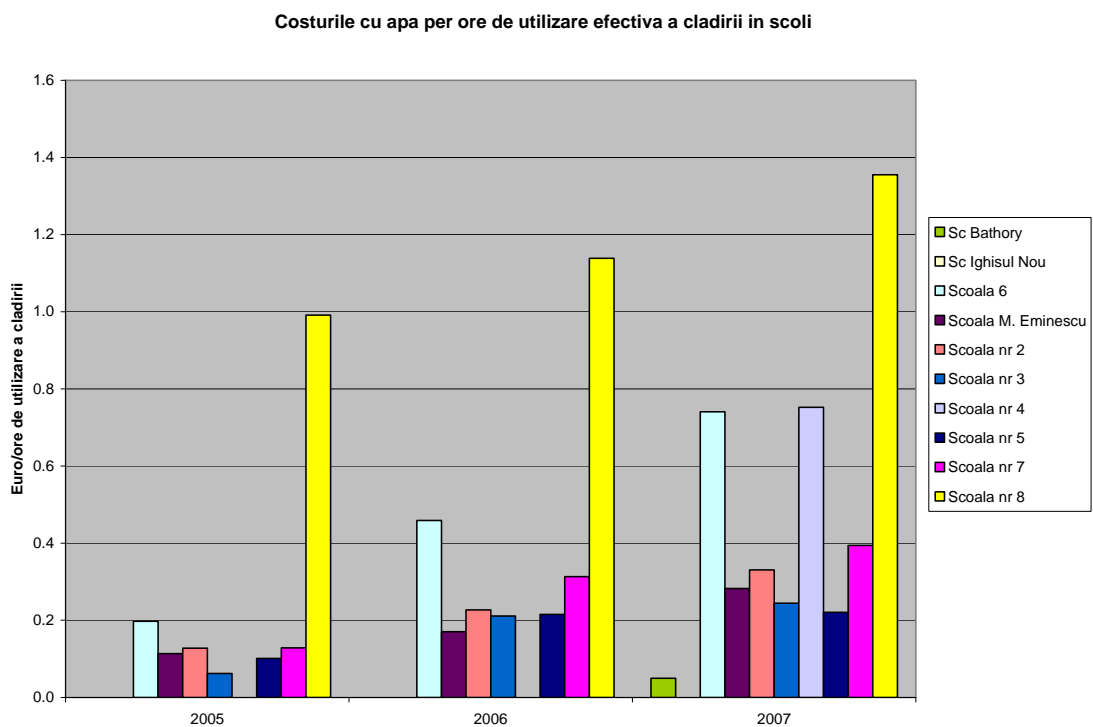


Fig.13. Costurile medii cu apa per ore de utilizare a cladirii in scolile din Medias

2. CONSUMUL DE GAZE NATURALE

Consumul de gaze naturale in scolile din Medias, prezinta valorile cele mai ridicate in scoala nr 8 in anii 2005 si 2006. In anul 2007 consumurile cele mai mari se inregistreaza la scoala nr.2 Aceasta se datoreaza schimbarii sistemului de incalzire si trecerii de la incalzirea prin sobe de teracota la incalzirea cu corpuri radiante si centrala termica si a lipsei reglarii functionarii acesteia.

Scoala nr 7 este ce a de a doua scola mare consumatoare de gaze naturale, si unde consumul se datoreaza atat gradului de izolare a anvelopei cat si a deteriorarii suprafetelor vitrate

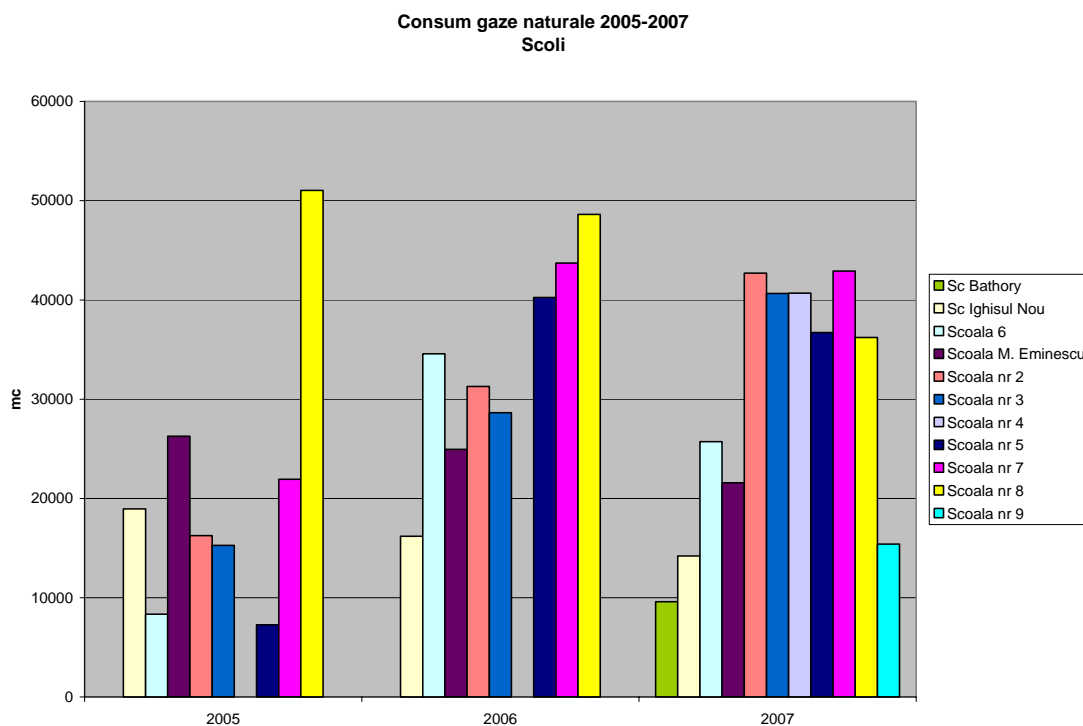


Fig.14. Consumul cu gazele naturale in scolile din Medias

Scoala 3 si scoala 4 prezinta de asemenea un grad mare de consum, fiind urmate de scoala 5 si scoala 8, scoala 6, scoala M Eminescu, scoala 9 scoala Ighisul Nou si scoala Bathory.

Consum gaze naturale 2005
Scoli

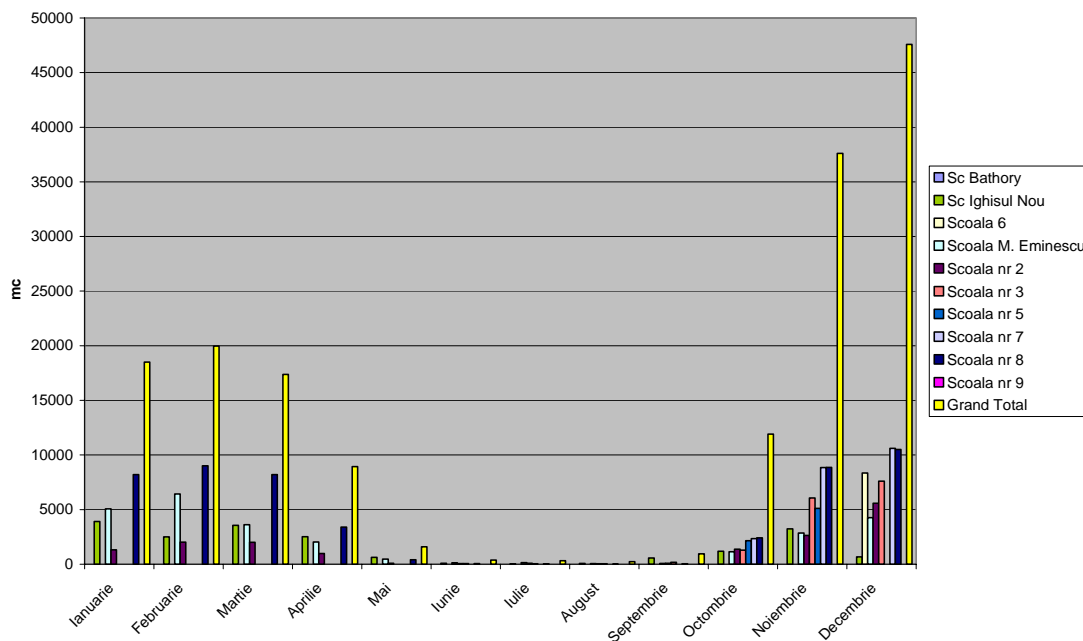


Fig.15. Consumul cu gazele naturale in lunile anului 2005 in scolile din Medias

Consum gaze naturale 2006
Scoli

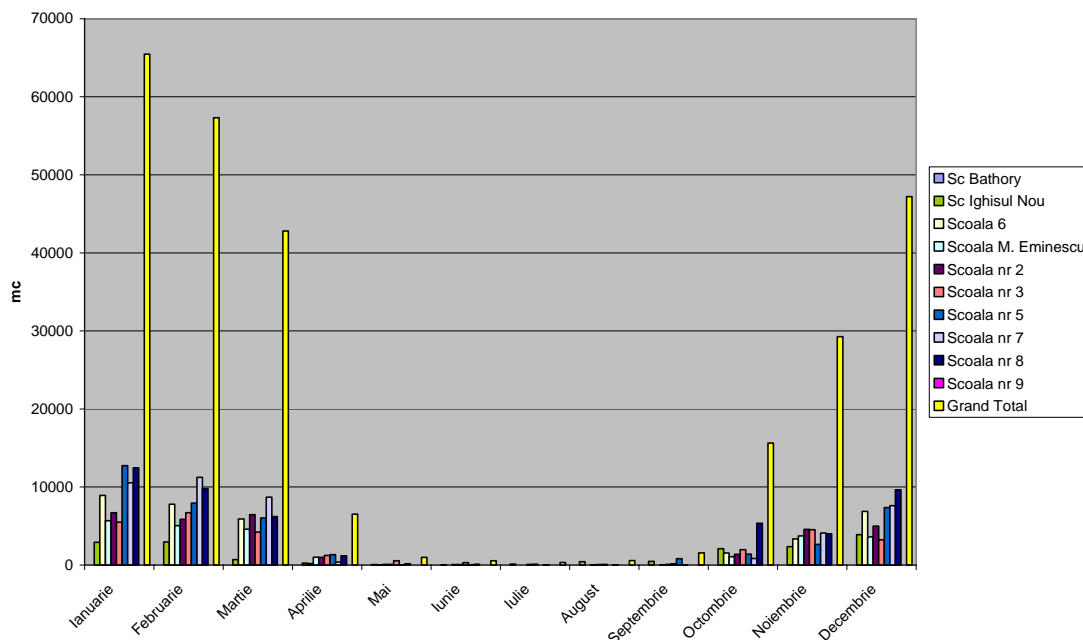


Fig.16. Consumul cu gazele naturale in lunile anului 2006 in scolile din Medias

**Consum gaze naturale 2007
Scoli**

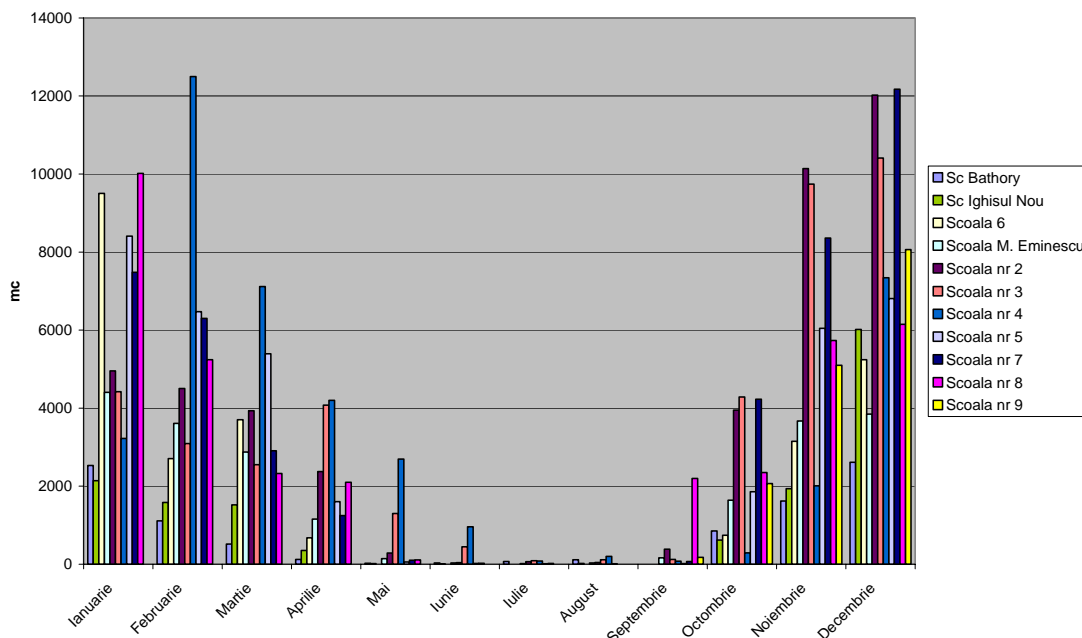


Fig.17. Consumul cu gazele naturale in lunile anului 2007 in scolile din Medias

**Ponderea consumului de gaze naturale in scoli
2006**

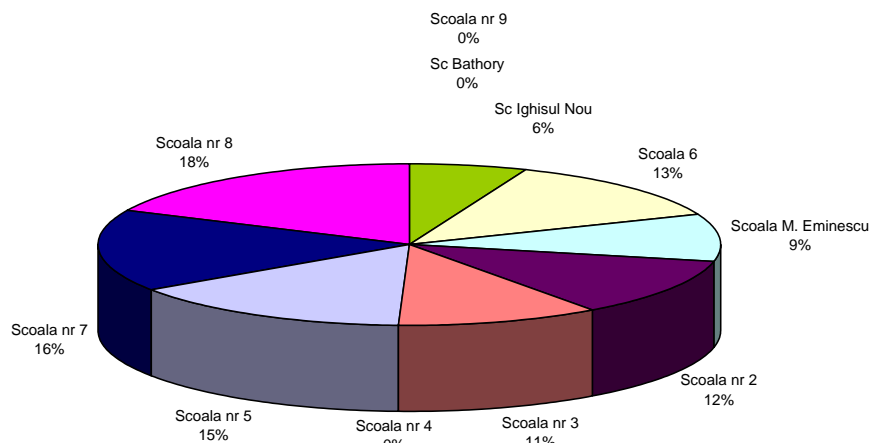


Fig.18. Ponderea consumului cu gazele naturale in anul 2006 in scolile din Medias

**Pondereea consumului de gaze naturale in scoli
2007**

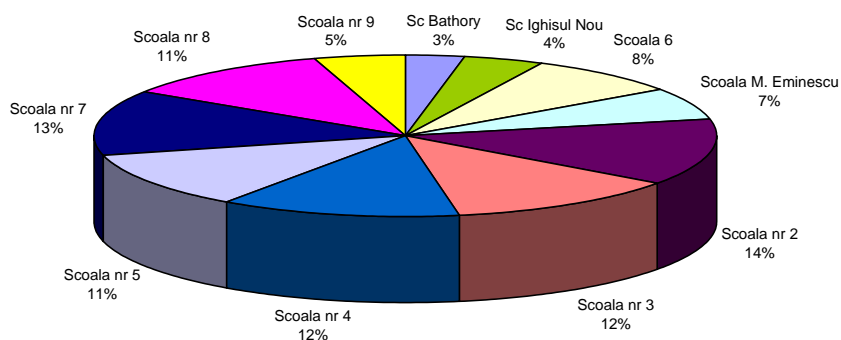


Fig.19.Pondereea consumului cu gazele naturale in anul 2007 in scolile din Medias

Pondereea consumului de gaze naturale in scoli prezinta variatii intre 14% scoala 2, 13%, scoala 7, 12% scoala 3 si 4, 11% scoala 8 si 5, 8% scoala 6, 7% scoala M Eminescu, si sub 5% scoala 9, Bathory si Ighisul Nou.

Consumul specific mc gaze naturale per elev, prezinta valori maxime la scoala 6, urmata de scoala 4 si 7, scoala 2 si 3, scoala 9, si scolile 5, Bathory, scoala 8, Ighisul Nou, scoala M Eminescu.

Aceiasi situatie se poate observa si in cazul in care se realizeaza consumul specific per mp suprafata utila.

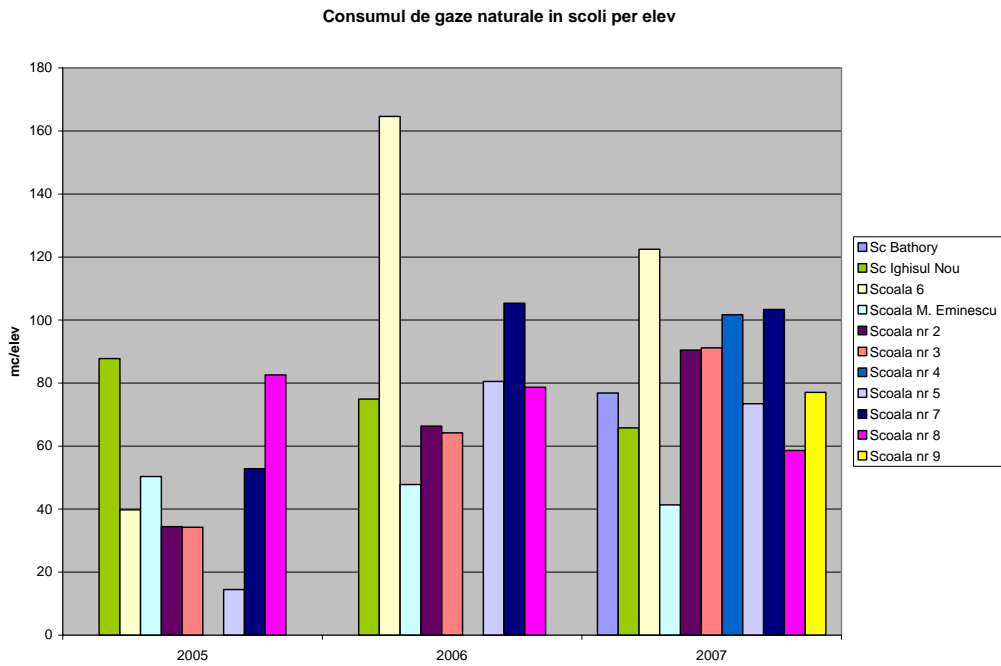


Fig.20. Consumul cu gazele naturale per elev in scolile din Medias

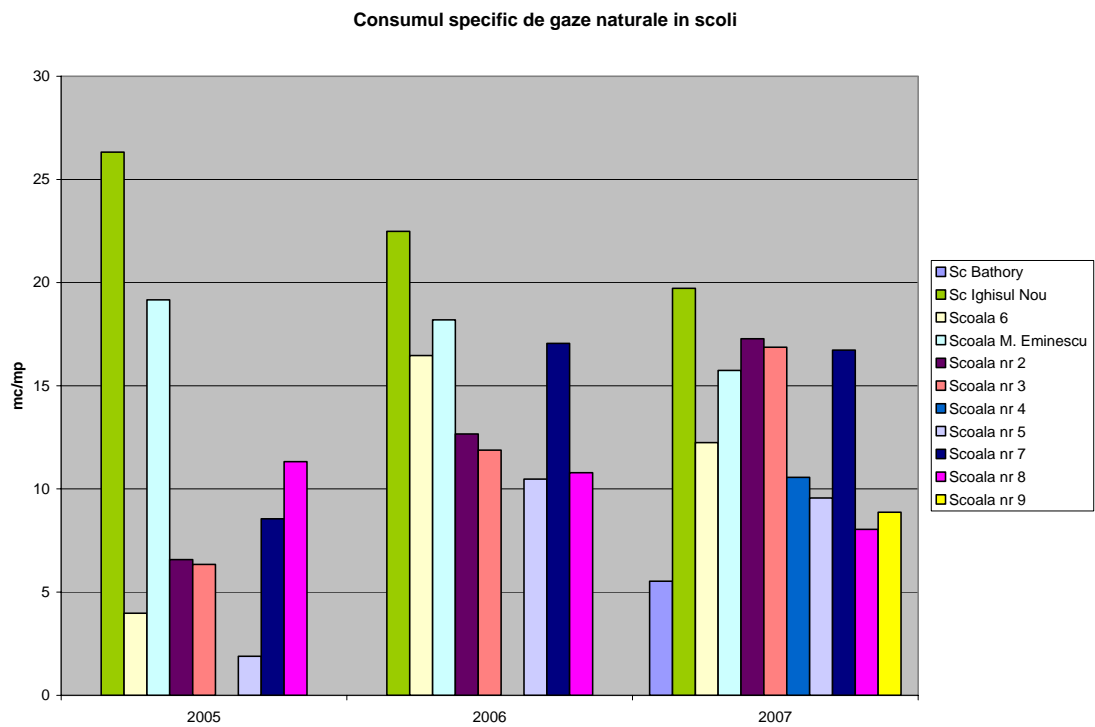


Fig.21. Consumul cu gazele naturale per mp pe suprafata utila in scolile din Medias

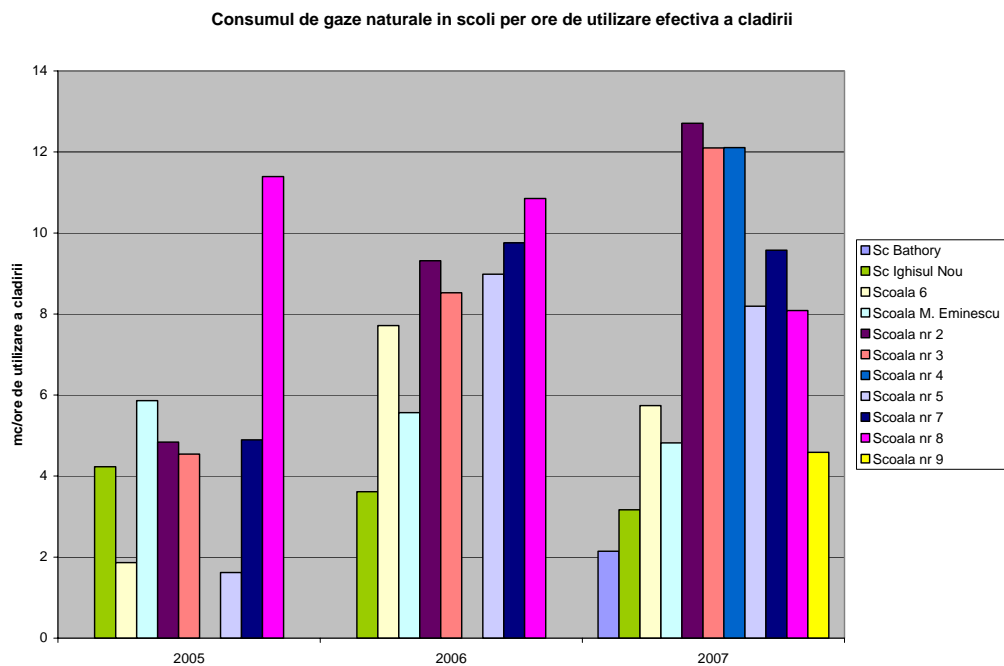


Fig.22. Consumul cu gazele naturale per ore de utilizare efectiva a cladirii in scolile din Medias

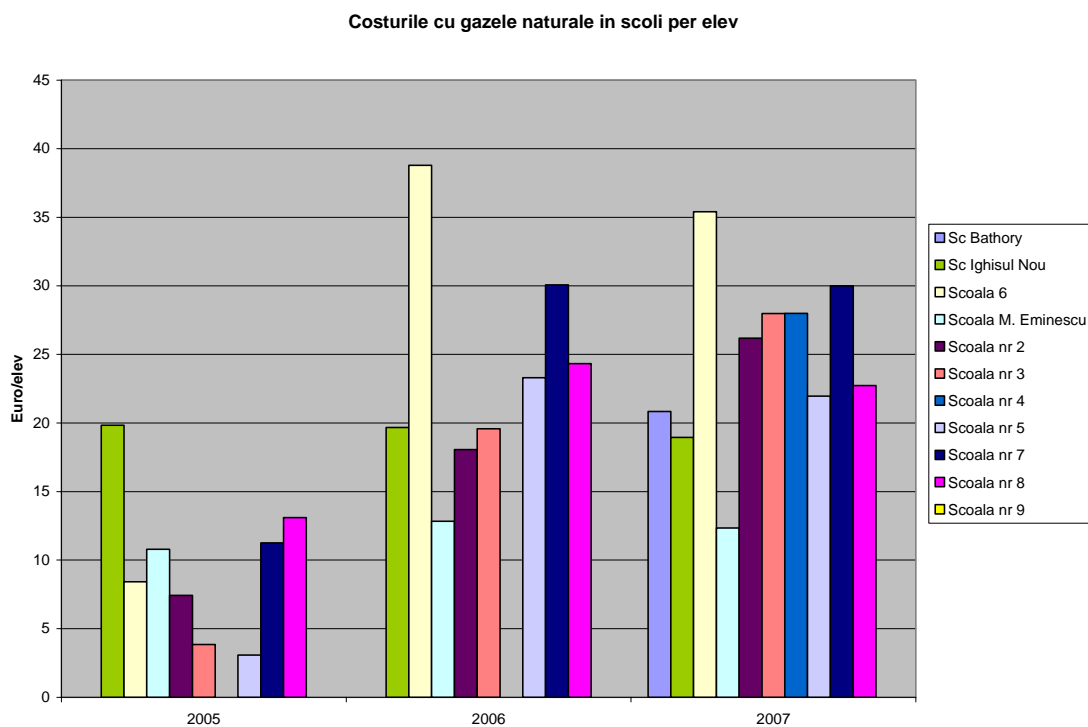


Fig.23. Costurile cu gazele naturale per elev in scolile din Medias

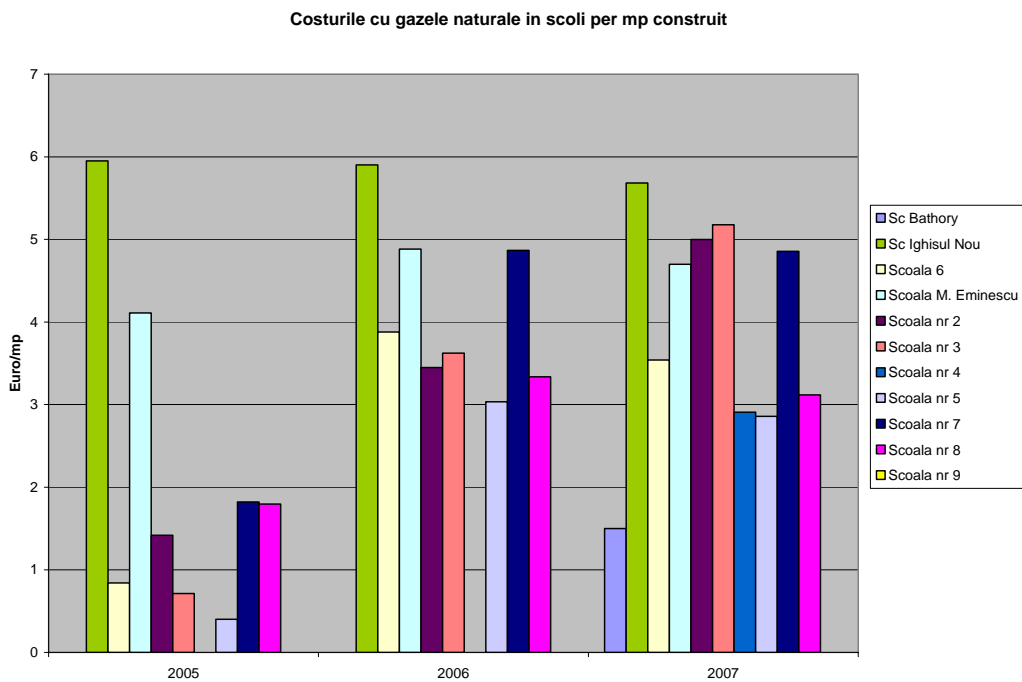


Fig.24. Costurile cu gazele naturale per mp suprafate utile in scolile din Medias

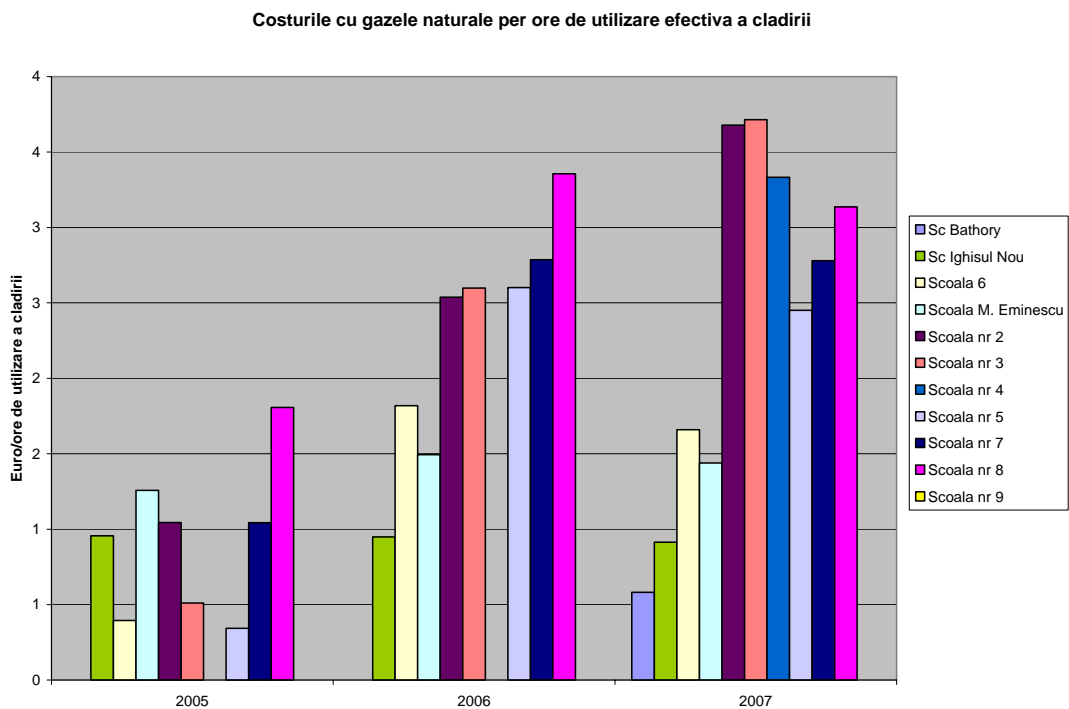


Fig.25. Costurile cu gazele naturale per ore de utilizare efectiva in scolile din Medias

Costurile cu gazele naturale prezinta valori ridicate la nivelul scoli nr 6 si a scoli nr 7, urmata de scoala 4. Avand in vedere ca aceste costuri prezinta o pozitie care nu este similara cu graficele de consum ne conduce la ideea ca valorile facturilor cuprind si alte elemente asa cum sunt penalitatile sau restantele. Este un element care trebuie analizat si evidenciat corespunzator.

Costurile specifice prezinta valoarea maxima per elev la nivelul scoli 6 si per mp construit la nivelul scoli Ighisul Nou, iar in ceea ce priveste consumul specific raportat la nr de ore de utilizare efectiva a cladirii consumul maxim se intalneste la scoala nr 3.

2. CONSUMUL DE ENERGIE ELECTRICA

Consumul de energie electrica in scolile din Medias, prezinta valorile cele mai ridicate in scoala Ighisul Nou, element care se datoreaza faptului ca apa extrasa de la put nu deserveste doar scoala din Ighisul Nou ci si o serie de gospodarii din sat.. Scoala nr 7 este cea de a doua scoala ca nivel de consum de energie electrica, fiind urmata de scoala 3.

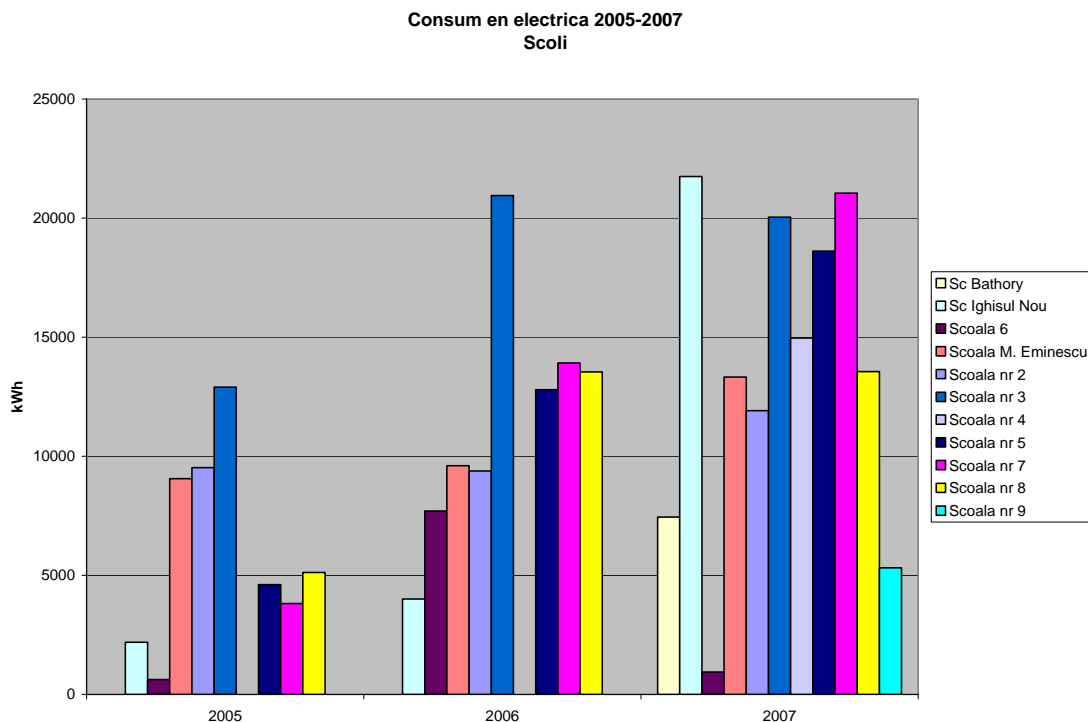


Fig.26. Consum de energie electrica in scolile din Medias

Consum de en electrica 2005
Scoli

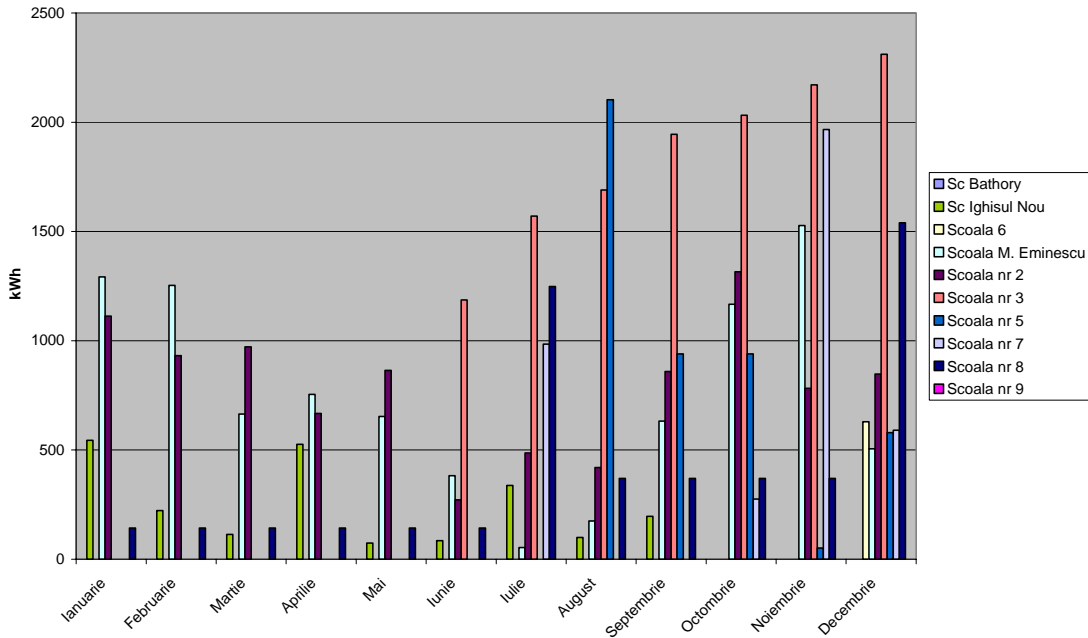


Fig.27. Consum de energie electrica in lunile anului 2005 in scolile din Medias

Consum en electrica 2006
Scoli

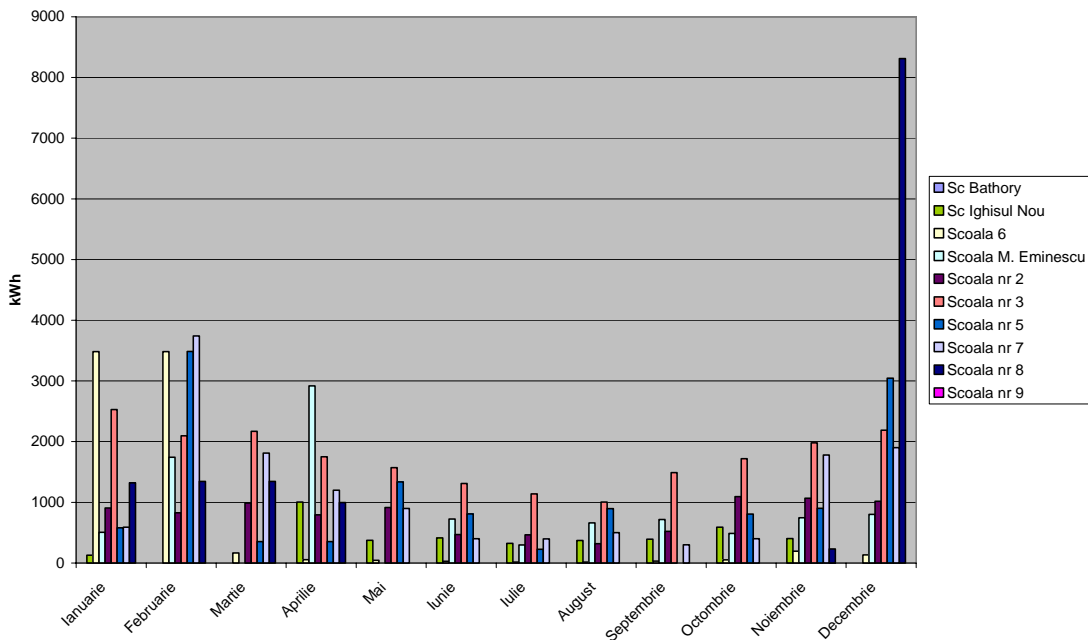


Fig.28. Consum de energie electrica in lunile anului 2006 in scolile din Medias

Consum en electrica 2007
Scoli

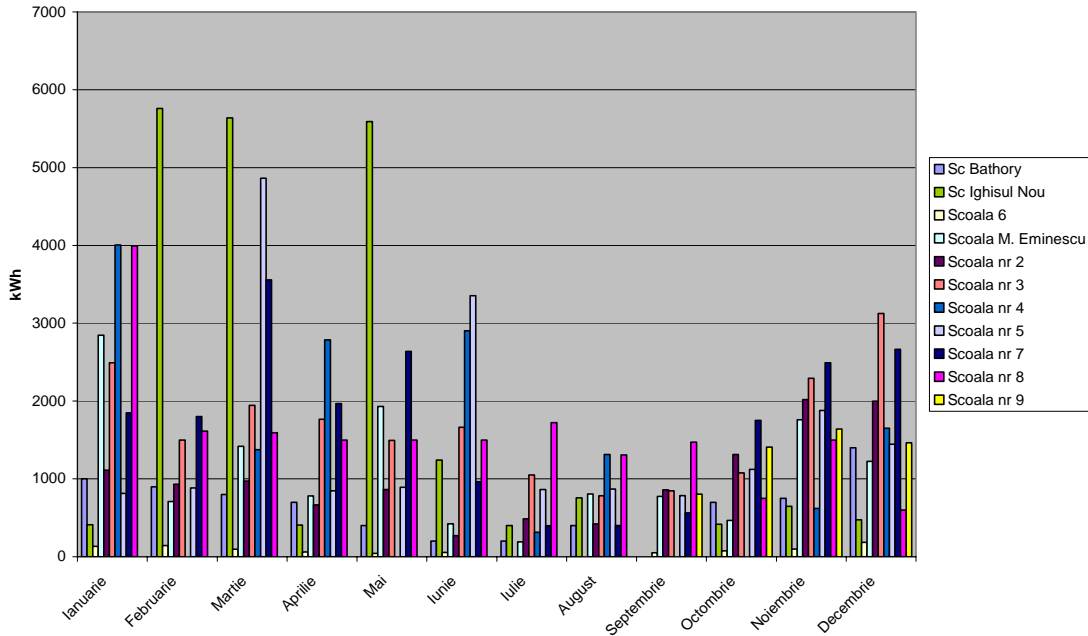


Fig.29. Consum de energie electrica in lunile anului 2007 in scolile din Medias

Ponderea consumului de en electrica in scoli
2006

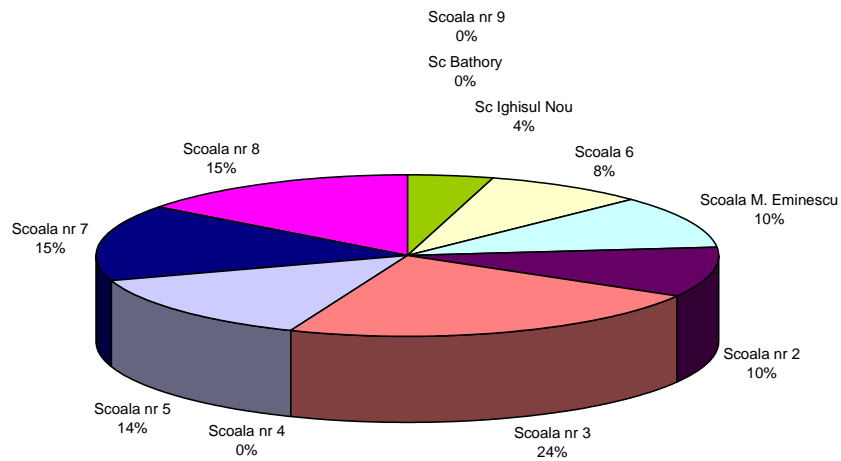


Fig.30. Ponderea consumului de energie electrica in lunile anului 2006 in scolile din Medias

Consumul de energie electrica prezinta ponderea mare la nivelul scolii Ighisul Nou si a scolii nr 7, fiind urmata de scoala 3, scoala 5, scoala 4, scoala 8, scoala M Eminescu, scoala 2, scoala Bathory, scoala 9 si scoala 6.

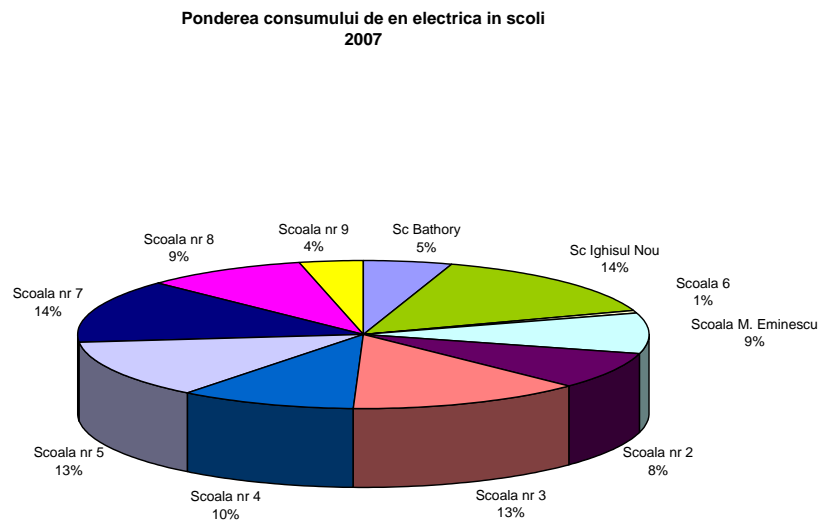


Fig.31. Ponderea consumului de energie electrica in lunile anului 2007 in scolile din Medias

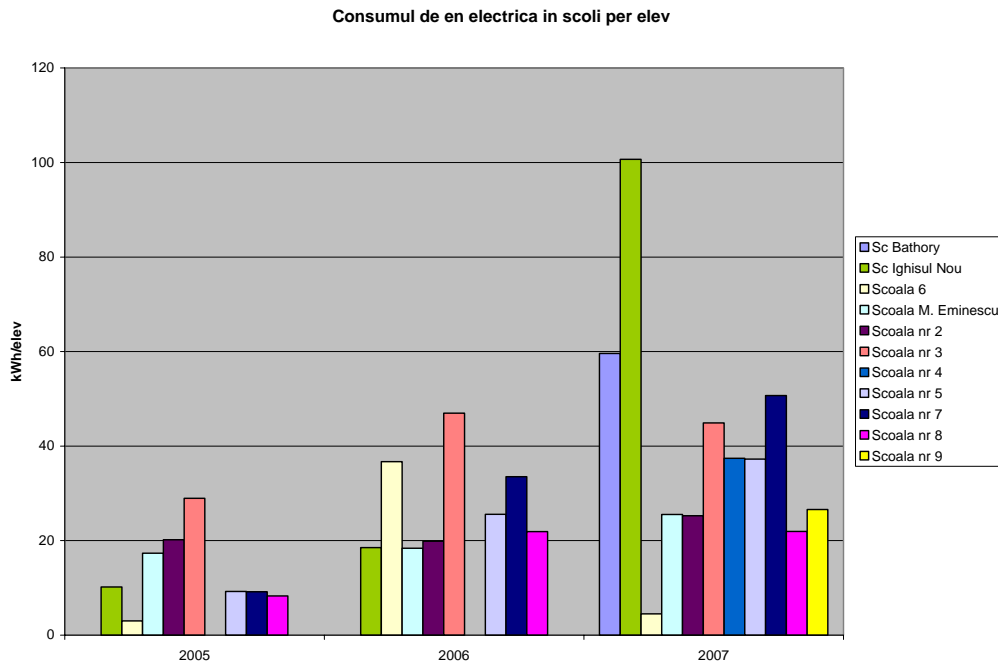


Fig.32. Consumul de energie electrica per elev in scolile din Medias

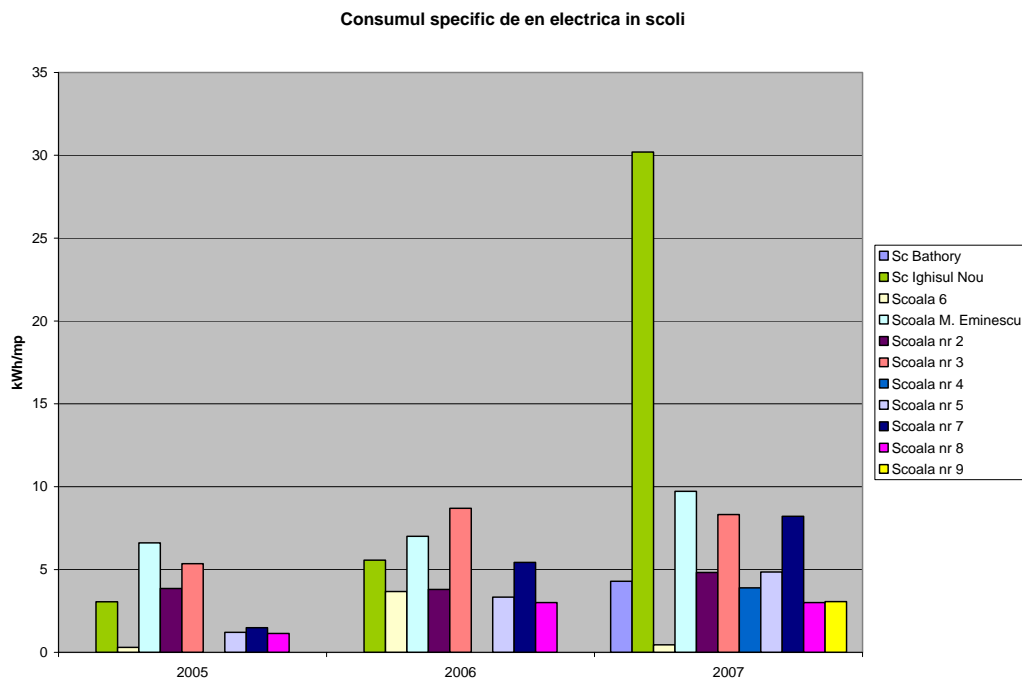


Fig.33. Consumul de energie electrica per mp suprafata utila construita in scolile din Medias

Consumul specific de energie electrica per copil, prezinta valori maxime la scoala din Ighisul Nou, fiind urmata de scoala Bathory si scoala, nr 7.

Aceasi situatie se poate observa si in cazul in care se realizeaza consumul specific per mp suprafata utila. Doar in cazul consumului specific de energie per numar de ore de utilizare efectiva a cladirii se prezinta scoala 3 pe primul loc la acest indicator , fiind urmata de scoala din Ighisul Nou.

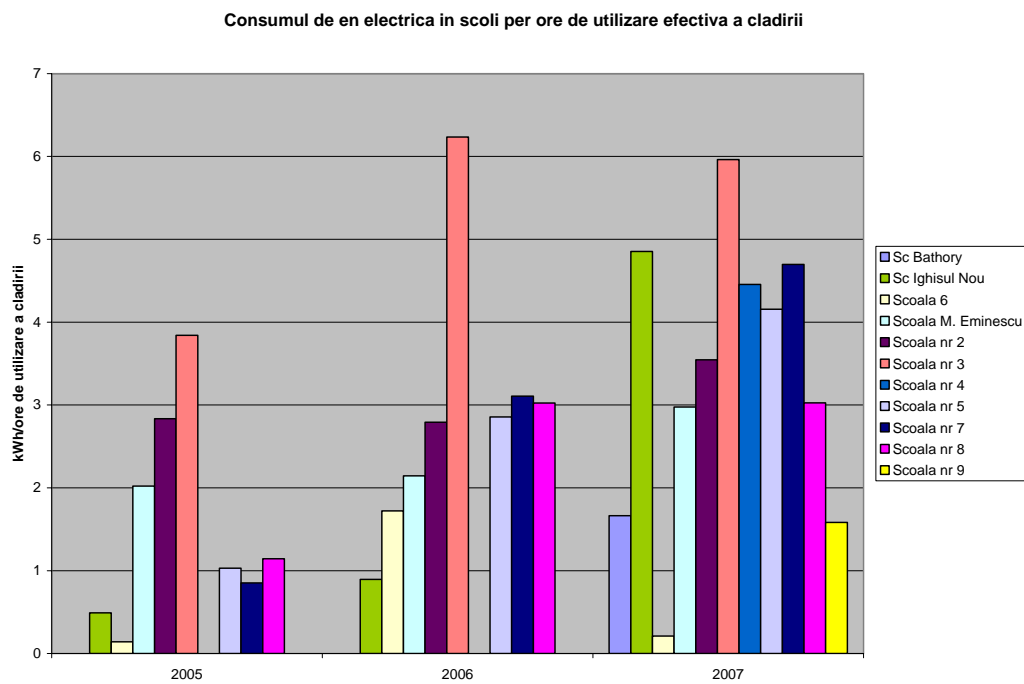


Fig.34. Consumul de energie electrica per ore de utilizare efectiva a cladirii in scolile din Medias

Costurile medii cu energia electrica

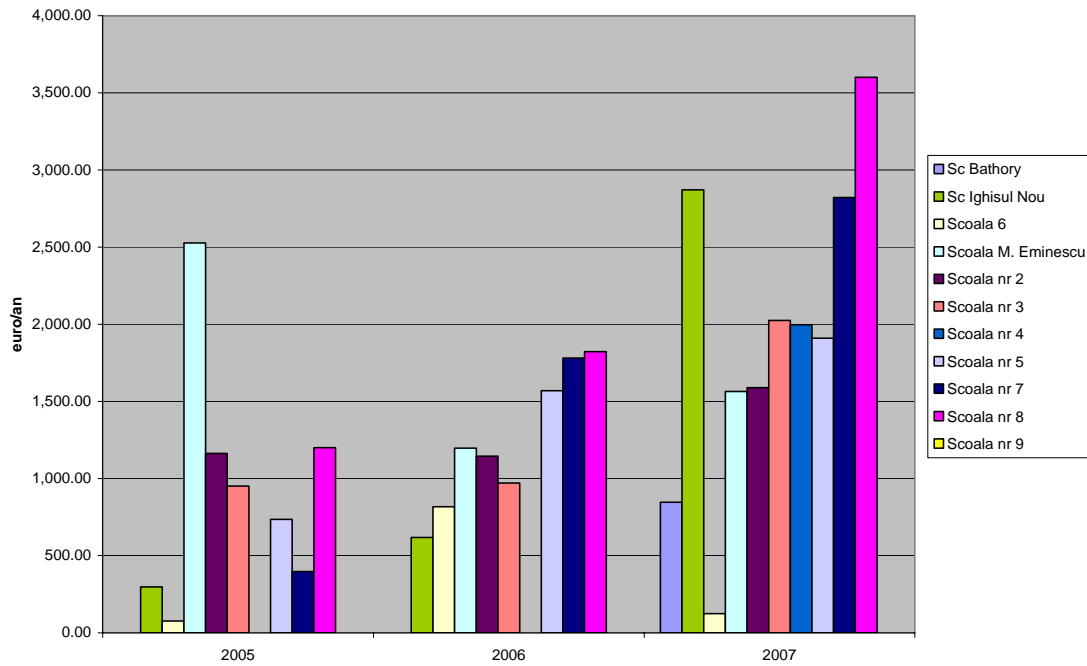


Fig.35. Costurile cu energia electrica in scolile din Medias

Costurile cu energia electrica in scoli per elev

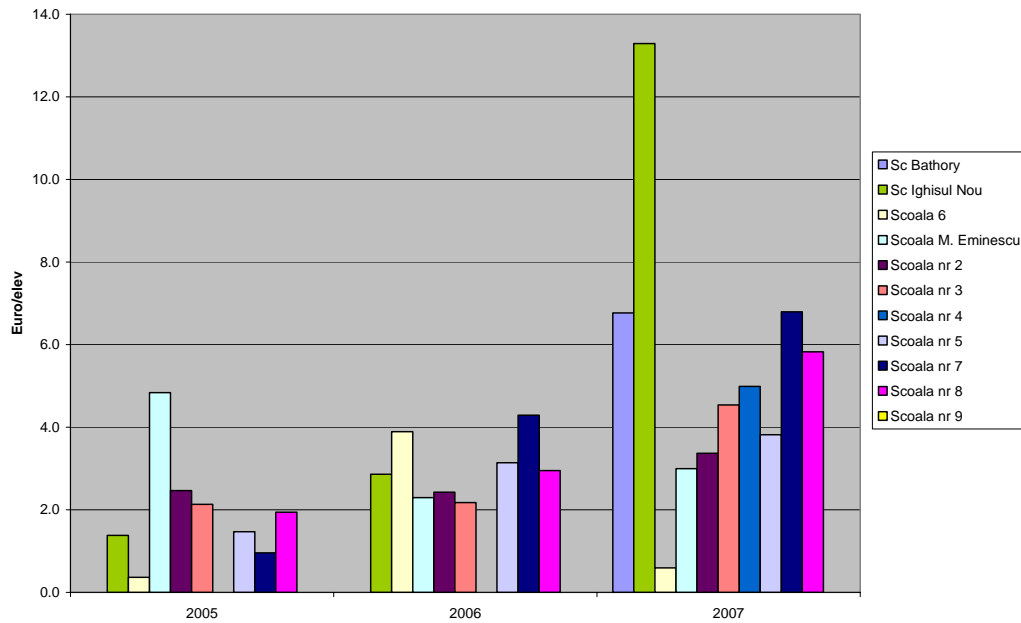


Fig.36. Costurile cu energia electrica per elev in scolile din Medias

Costurile cu energia electrica in scoli per mp construit

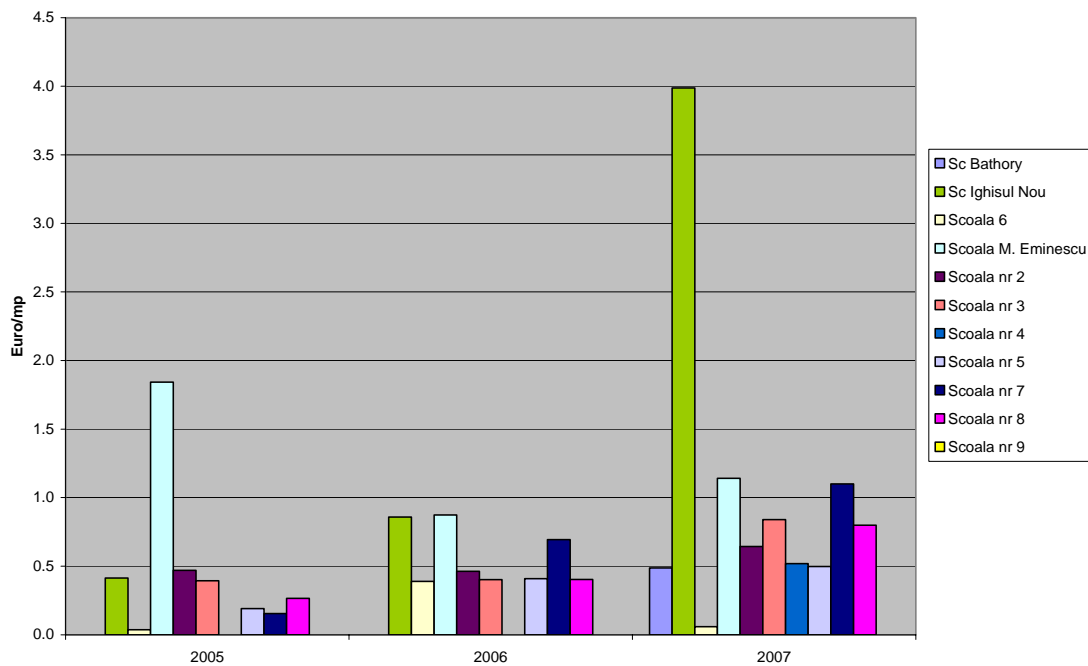


Fig.37. Costurile cu energia electrica per mp suprafata utila in scolile din Medias

Costurile cu energia electrica per ore de utilizare efectiva a cladirii

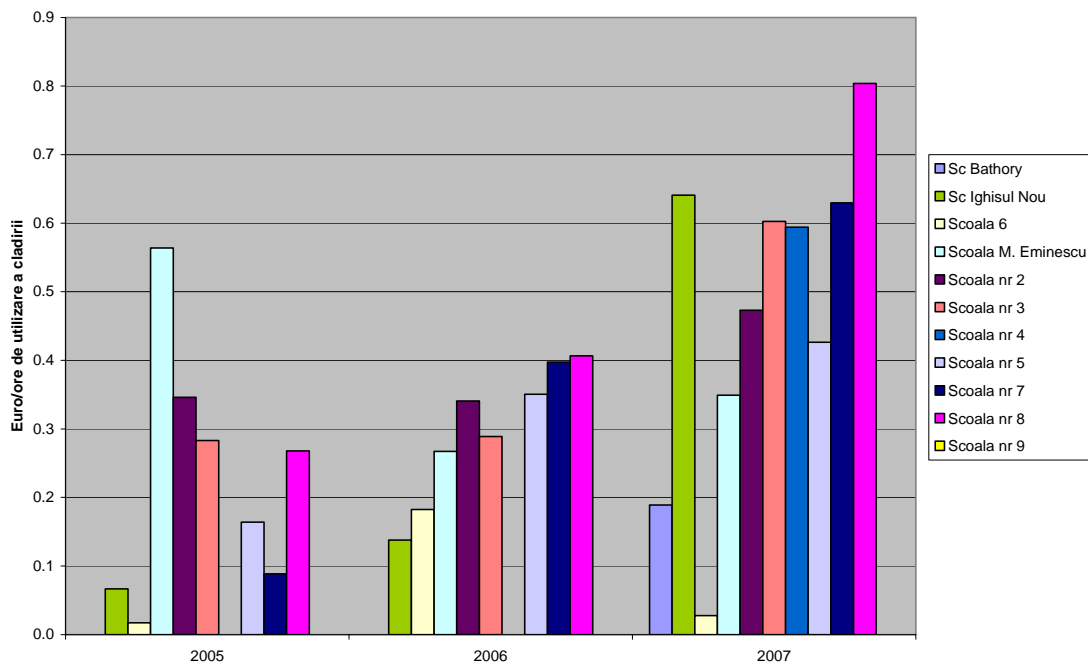


Fig.38. Costurile cu energia electrica per ore de utilizare efectiva a cladirii in scolile din Medias

Costurile cu energia electrica prezinta valori ridicate la nivelul scoli nr 8, urmata de scoala 7 si scola din Ighisul Nou. Avand in vedere ca aceste costuri prezinta o pozitie care nu este similara cu graficele de consum ne conduce la ideea ca valorile facturilor cuprind si alte elemente asa cum sunt penalitatile sau restantele. Este un element care trebuie analizat si evidentiata corespunzator.

Costurile specifice prezinta valoarea maxima la nivelul scoli din Ighisul Nou, indiferent de elementul care fac raportarea, copil, suprafete utile, exceptie face costurile raportate la ore de utilizare a cladirii unde scoala 3 prezinta valorile maxime.

5. COMPARATII

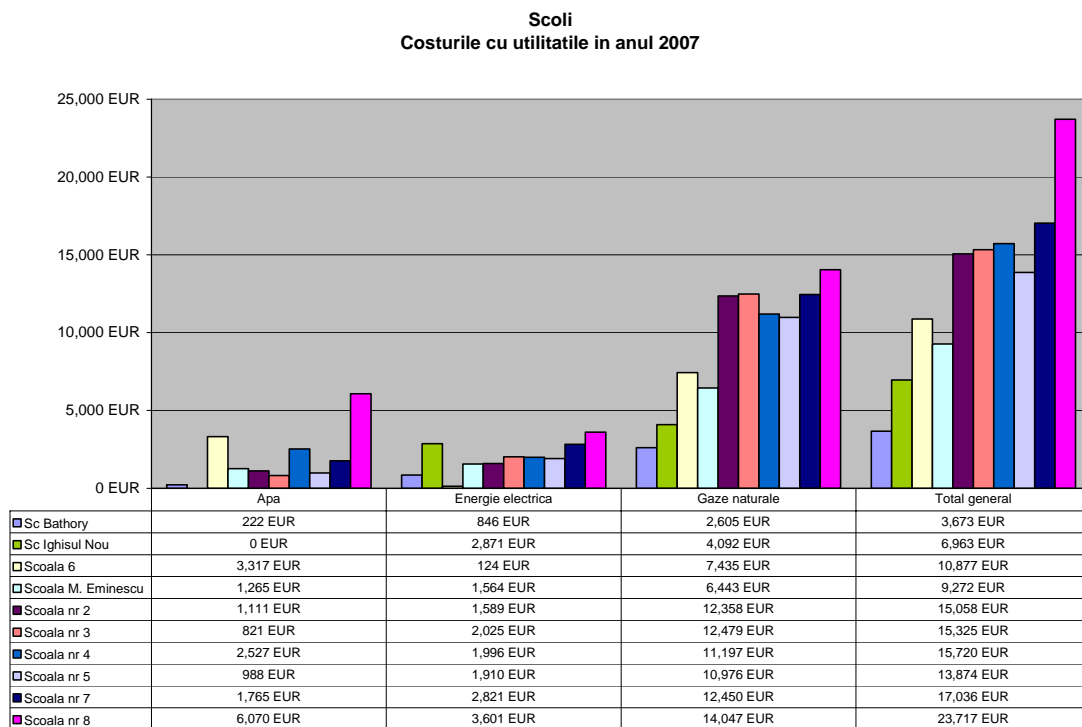


Fig.39. Costurile cu utilitatile in anul 2007 in scolile din Medias

Scoli
Costurile cu utilitatile per elev
(2007)

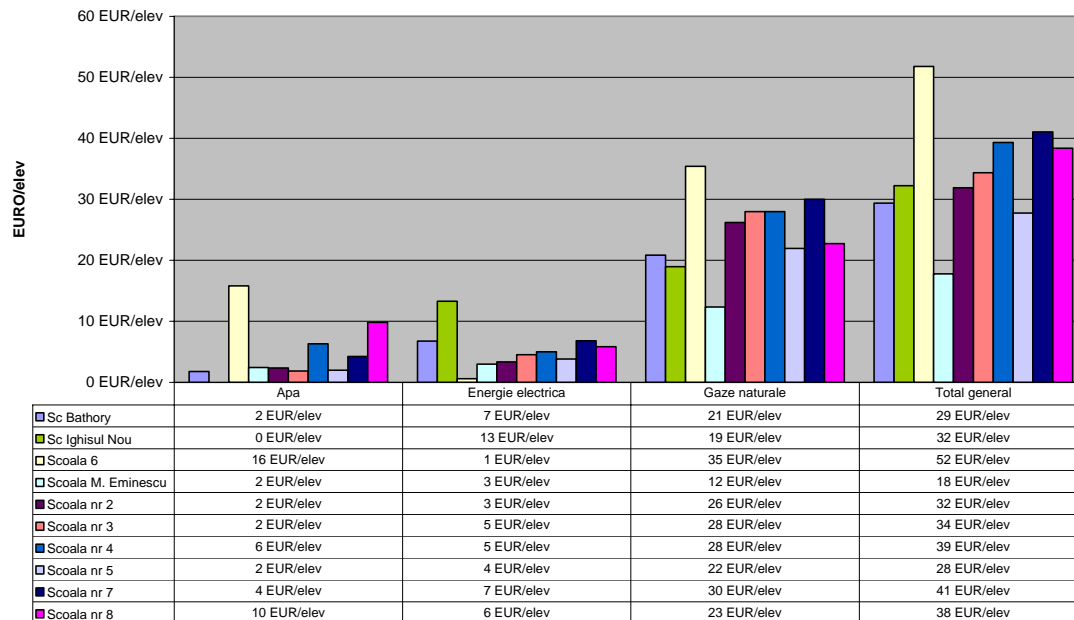


Fig.40. Costurile cu utilitatile per elev in anul 2007 in scolile din Medias

Scoli
Costurile cu utilitatile per mp
(2007)

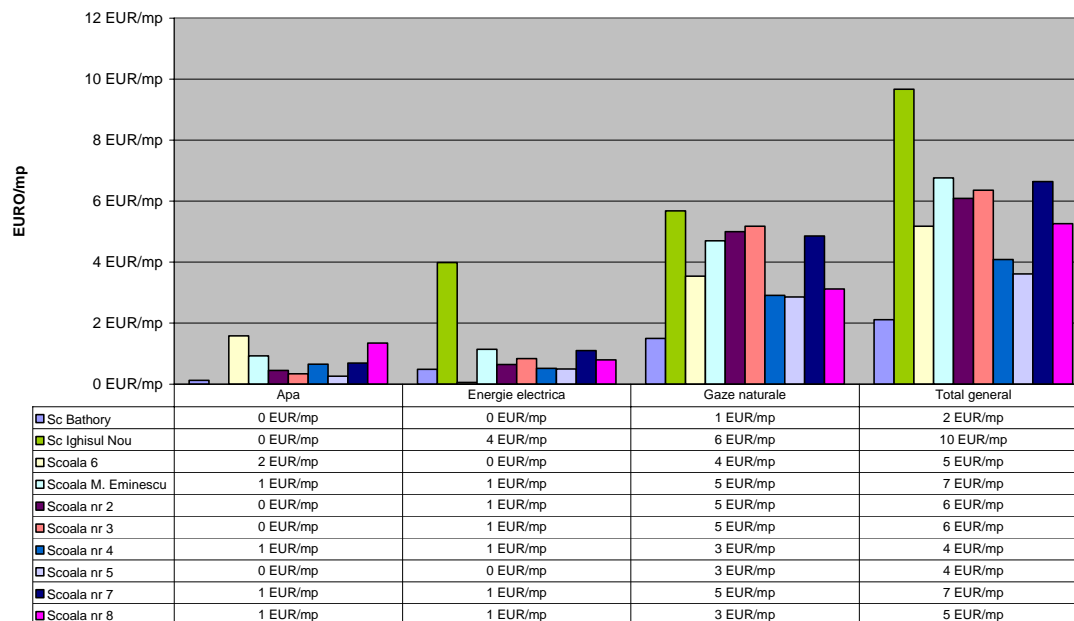
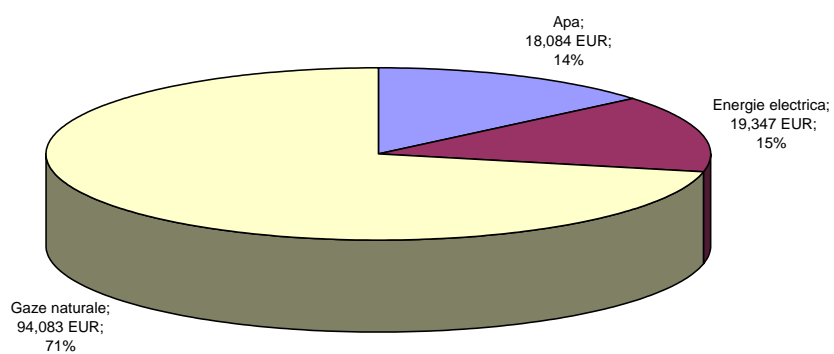


Fig.41. Costurile cu utilitatile per mp suprafata utila in anul 2007 in scolile din Medias

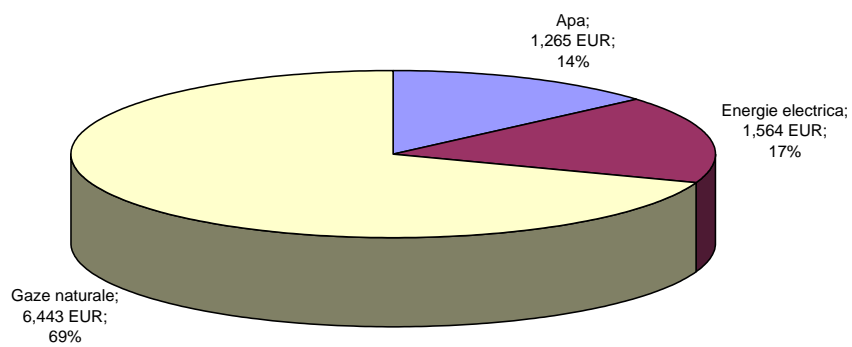
Total scoli
Costurile cu utilitatile in anul 2007



Total 131.514 EUR

Fig.42. Ponderea cu costurile utilitatilor in anul 2007 in scolile din Medias

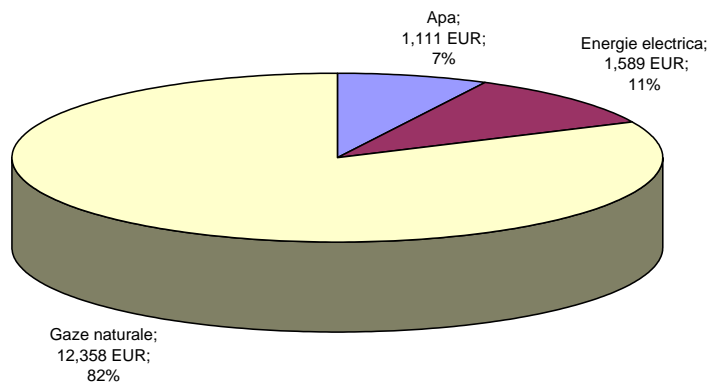
Scoala M. Eminescu
Costurile cu utilitatile in anul 2007



Total 9.272 EUR

Fig.43.Ponderea cu costurile utilitatilor in anul 2007 in scoala M Eminescu

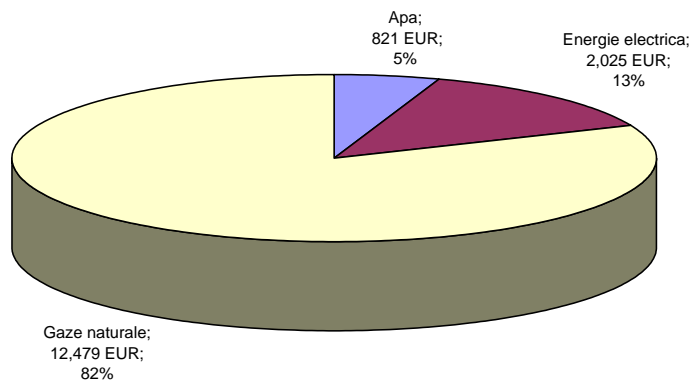
Scoala 2
Costurile cu utilitatile in anul 2007



Total 15.058 EUR

Fig.44.Ponderea cu costurile utilitatilor in anul 2007 in scoala nr 2

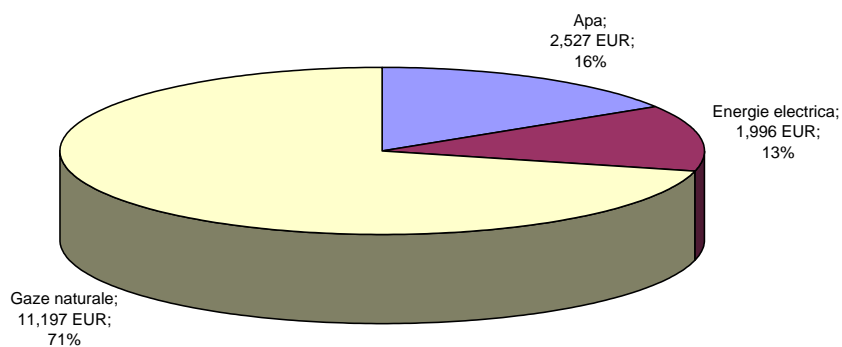
Scoala 3
Costurile cu utilitatile in anul 2007



Total 15.325 EUR

Fig.45.Ponderea cu costurile utilitatilor in anul 2007 in scoala nr 3

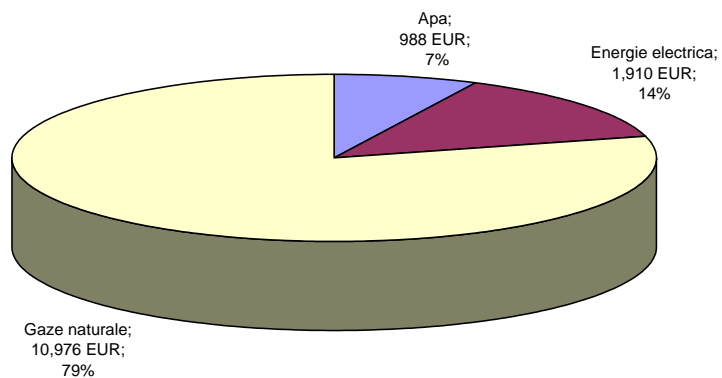
Scoala 4
Costurile cu utilitatile in anul 2007



Total 15.720 EUR

Fig.46.Ponderea cu costurile utilitatilor in anul 2007 in scoala nr 4

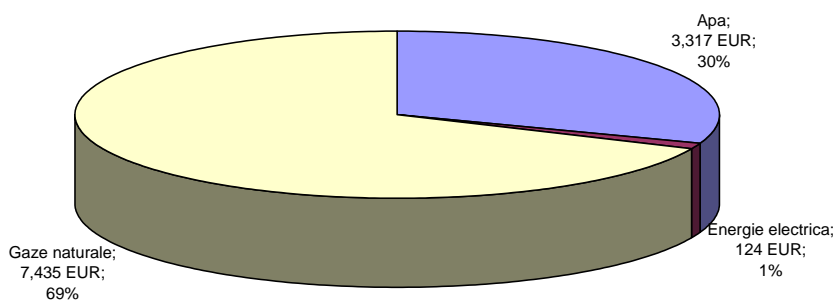
Scoala 5
Costurile cu utilitatile in anul 2007



Total 13.874 EUR

Fig.47.Ponderea cu costurile utilitatilor in anul 2007 in scoala nr 5

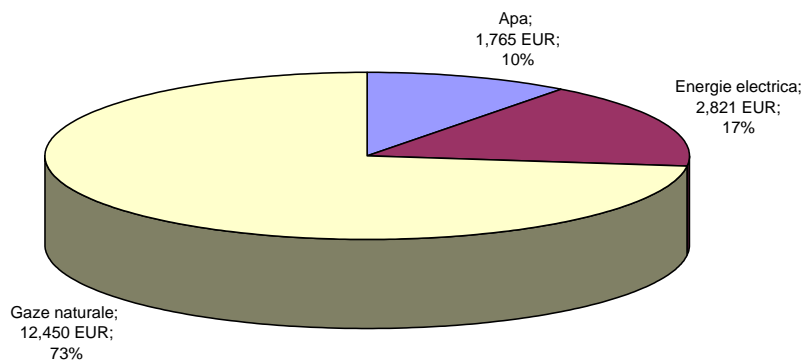
Scoala 6
Costurile cu utilitatile in anul 2007



Total 10.877 EUR

Fig.48.Ponderea cu costurile utilitatilor in anul 2007 in scoala nr 5

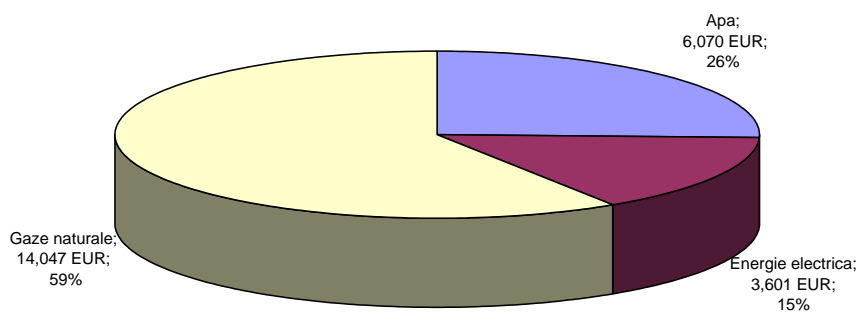
Scoala 7
Costurile cu utilitatile in anul 2007



Total 17.036 EUR

Fig.49.Ponderea cu costurile utilitatilor in anul 2007 in scoala nr 7

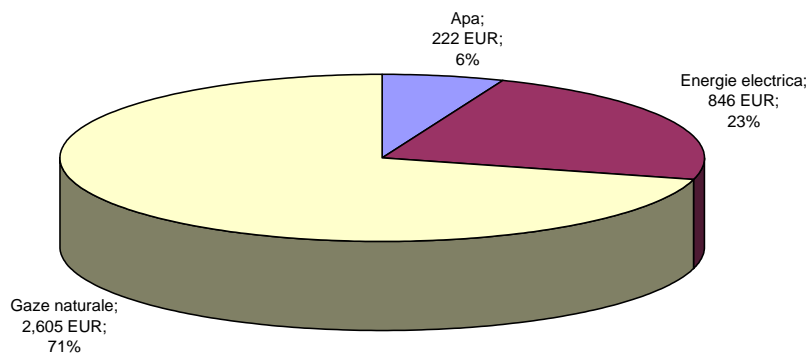
Scoala 8
Costurile cu utilitatile in anul 2007



Total 23.717 EUR

Fig.50.Ponderea cu costurile utilitatilor in anul 2007 in scoala nr 8

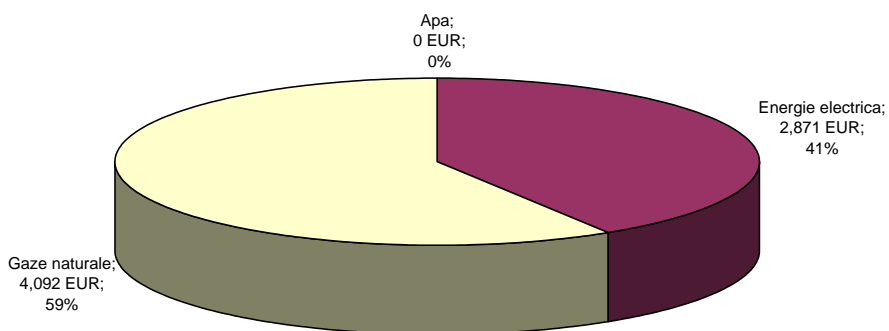
Scoala Bathory
Costurile cu utilitatile in anul 2007



Total 3.673 EUR

Fig.51.Ponderea cu costurile utilitatilor in anul 2007 in scoala Bathory

Scoala Ighisul Nou
Costurile cu utilitatile in anul 2007



Total 6.963 EUR

Fig.52.Ponderea cu costurile utilitatilor in anul 2007 in scoala Ighisul Nou

